



TARSUS
ÜNİVERSİTESİ

2022 MALİ YILI

MÜHENDİSLİK FAKÜLTESİ

FAALİYET RAPORU

İÇİNDEKİLER

SUNUŞ (Harcama Yetkilisi)	4
I- GENEL BİLGİLER.....	5
A- Misyon ve Vizyon.....	5
B- Yetki, Görev ve Sorumluluklar.....	5
C- İdareye İlişkin Bilgiler	7
1- Fiziksel Yapı.....	7
2- Teşkilat Yapısı.....	8
3- Teknoloji ve Bilişim Alt Yapısı	9
4- İnsan Kaynakları	11
5- Sunulan Hizmetler	13
6- Yönetim ve İç Kontrol Sistemi	14
II- AMAÇ VE HEDEFLER	15
A-Temel Politikalar ve Öncelikler.....	15
B. İdarenin Stratejik Planında Yer Alan Amaç ve Hedefler	15
C. Diğer Hususlar	17
III- FAALİYETLERE İLİŞKİN BİLGİ VE DEĞERLENDİRMELER.....	17
A- Mali Bilgiler	17
1- Bütçe Uygulama Sonuçları	17
2- Temel Mali Tablolara İlişkin Açıklamalar	18
3- Mali Denetim Sonuçları	18
4-Diğer Hususlar	18
B- Performans Bilgileri	18
1-Program, Alt Program, Bilgileri	18
2-Performans Sonuçlarının Değerlendirilmesi	19
3-Stratejik Plan Değerlendirme Tabloları	20
4-Performans Bilgi Sisteminin Değerlendirilmesi	21
5- Diğer Hususlar	21
IV- KURUMSAL KABİLİYET ve KAPASİTENİN DEĞERLENDİRİLMESİ.....	22
A- Üstünlükler.....	22
B- Zayıflıklar.....	22
C - Değerlendirme	23
V- ÖNERİ VE TEDBİRLER	23

TABLolar

Tablo 1.4.1 Arşiv ve Depo Alanları	8
Tablo 3.1.1 Birimimiz Tarafından Kullanılan Özel Yazılımlar	9
Tablo 3.2.1. Diğer Bilgisayar Kaynakları	10
Tablo 3.4.1. Diğer Bilgi ve Teknolojik Kaynaklar	10
Tablo 4.1. Akademik Personel	11
Tablo 4.2 Yabancı Uyruklu Öğretim Elemanları	11
Tablo 4.3 Diğer Üniv. Görevlendirilen Akademik Personel	11
Tablo 4.4 Sözleşmeli Akademik Personel	12
Tablo 4.5 Akademik Personel Yaş İtibariyle Dağılımı	12
Tablo 4.6 İdari Personel (Kadroların Doluluk Oranına Göre)	12
Tablo 4.7 İdari Personelin Eğitim Durumu	12
Tablo 4.8 İdari Personelin Yaş İtibariyle Dağılımı	13
Tablo 5.1.1. Öğrenci Sayıları	13
Tablo 5.1.2 Yabancı Dil eğitimi Gören Hazırlık sınıfı Öğrencileri ve Toplam Sayısına Oranı	13
Tablo 5.1.3 Öğrenci Kontenjanları ve Doluluk Oranları	13
Mühendislik Fakültesi Performans Göstergeleri	16
Tablo A.1.1 2022 Yılı Mali Bilgiler	17
FAALİYET TÜRÜ	18
Tablo Yayın Türü	18
ÜNİVERSİTE ADI	19
Bilimsel Araştırma Proje Sayısı	19
Mühendislik Fakültesi 2022 Yılı Performans Gösterge Tablosu	20
Mühendislik Fakültesi 2021 Yılı Performans Gösterge Tablosu	20

SUNUŞ (Harcama Yetkilisi)

Mühendislik Fakültesi, 18 Nisan 2019 tarihli ve 30749 sayılı Resmi Gazete' de yayımlanan 968 sayılı Cumhurbaşkanlığı kararı ile Tarsus Üniversitesi'ne bağlı bir fakülte olarak kurulmuştur. Fakültemiz bünyesinde Makine Mühendisliği Bölümü, Endüstri Mühendisliği Bölümü, Bilgisayar Mühendisliği Bölümü, Elektrik-Elektronik Mühendisliği Bölümü ve İnşaat Mühendisliği Bölümü olmak üzere 5 bölüm bulunmaktadır.

Fakültemiz Takbaş Mahallesi Kartaltepe Mevkiinde bulunan Tarsus Üniversitesi Kampüsü içerisinde yer almakta olup, mühendislik alanında bilgi ve beceri düzeyi yüksek, çağın sorunlarına yenilikçi ve bilimsel çözümler üreten, liderlik özelliklerine ve sürekli yenilenme anlayışına sahip, girişimci, etik değerleri gözeten ve toplumsal değerlere saygılı mühendisler yetiştirmeyi amaçlamaktadır.

Fakültemiz, mevcut imkânlarını sürekli iyileştirerek araştırmacı, girişimci, ekip çalışmasına yatkın, analiz ve sentez yeteneği gelişmiş, çevre bilincine ve toplumsal duyarlığa sahip mühendisler ve bilim insanları yetiştirmek amacı ile çalışmalarına devam etmektedir.

Prof. Dr. Uğur EŞME

Dekan

I- GENEL BİLGİLER

A- Misyon ve Vizyon

Misyon

Mühendislik alanında bilgi ve beceri düzeyi yüksek, mesleki ve teknolojik gelişmeleri takip eden, analitik düşünme ve etkin iletişim becerilerine sahip, etik değerlere bağlı ve toplumsal değerlere saygılı mühendisler yetiştirmek.

Evrensel nitelikte bilgi ve teknoloji üretmek ve uygulamaya yönelik nitelikli araştırmalar yapmak.

Vizyon

Eğitim ve öğretimde uluslararası düzeyde kabul gören, uluslararası düzeyde araştırma ve geliştirme projeleri yürüten, geliştirdiği projelerle üniversite-sanayi işbirliğine katkı sunan, yenilikçi ve sürekli gelişen bir fakülte olmaktır.

B- Yetki, Görev ve Sorumluluklar

Mühendislik Fakültesi, 18 Nisan 2019 tarihli ve 30749 sayılı Resmi Gazete' de yayımlanan 968 sayılı Cumhurbaşkanlığı kararı ile Tarsus Üniversitesine bağlı bir fakülte olarak kurulmuştur.

Fakültemizde iş ve işleyişler 2547 sayılı Yükseköğretim Kanunu ve ilgili yönetmeliklere göre yürütülmektedir.

2547 sayılı Yükseköğretim Kanununda "Fakülte: Yüksek düzeyde eğitim-öğretim, bilimsel araştırma ve yayın yapan; kendisine birimler bağlanabilen bir yükseköğretim kurumudur" şeklinde tanımlanmıştır.

Fakülte organları; dekan, fakülte kurulu ve fakülte yönetim kurulu şeklinde tanımlanmıştır.

Dekan

2547 Sayılı Kanun'un 16. Ve Üniversitelerde Akademik Teşkilat Yönetmeliği'nin 8/a maddesi gereğince verilen görev, yetki ve sorumlulukları yerine getirir.

Görev, yetki ve sorumlulukları:

- 1) Fakülte kurullarına başkanlık etmek, fakülte kurullarının kararlarını uygulamak ve fakülte birimleri arasında düzenli çalışmayı sağlamak,
- 2) Her öğretim yılı sonunda ve istendiğinde fakültenin genel durumu ve işleyişi hakkında rektöre rapor vermek,
- 3) Fakültenin ödenek ve kadro ihtiyaçlarını gerekçesi ile birlikte rektörlüğe bildirmek, fakülte bütçesi ile ilgili öneriyi fakülte yönetim kurulunun da görüşünü aldıktan sonra rektörlüğe sunmak,
- 4) Fakültenin birimleri ve her düzeydeki personeli üzerinde genel gözetim ve denetim görevini yapmak,

5) 2547 sayılı kanunla kendisine verilen diğler görevleri yapmaktır.

Fakültenin ve bağılı birimlerinin öğretim kapasitesinin rasyonel bir şekilde kullanılmasında ve geliştirilmesinde gerektiğı zaman güvenlik önlemlerinin alınmasında, öğrencilere gerekli sosyal hizmetlerin sağlanmasında, eğitim-öğretim, bilimsel araştırma ve yayın faaliyetlerinin düzenli bir şekilde yürütülmesinde, bütün faaliyetlerin gözetim ve denetiminin yapılmasında, takip ve kontrol edilmesinde ve sonuçlarının alınmasında rektöre karşı birinci derecede sorumludur.

Dekan Yardımcıları

Dekan tarafından en çok üç yıl için atanır.

Görev, yetki ve sorumlulukları:

Dekana görevi başında olmadığı zamanlarda vekalet etmek, ilgili kanun ve yönetmeliklerle verilen diğler görevleri yapmaktır.

Fakülte Kurulu

Fakülte kurulu, dekanın başkanlığında fakülteye bağılı bölümlerin başkanları ile varsa fakülteye bağılı enstitü ve yüksekokul müdürlerinden ve üç yıl için fakülte'deki profesörlerin kendi aralarından seçecekleri üç, doçentlerin kendi aralarından seçecekleri iki, doktor öğretim üyelerinin kendi aralarından seçecekleri bir öğretim üyesinden oluşur.

Fakülte kurulu normal olarak her yarıyıl başında ve sonunda toplanır.
Dekan gerekli görüldüğü hallerde fakülte kurulunu toplantıya çağırır.

Görevleri:

Fakülte kurulu akademik bir organ olup aşağıdaki görevleri yapar:

- 1) Fakültenin, eğitim-öğretim, bilimsel araştırma ve yayım faaliyetleri ve bu faaliyetlerle ilgili esasları, plan, program ve eğitim-öğretim takvimini kararlaştırmak,
- 2) Fakülte yönetim kuruluna üye seçmek,
- 3) Bu kanunla verilen diğler görevleri yapmaktır.

Fakülte Yönetim Kurulu

Fakülte yönetim kurulu, dekanın başkanlığında fakülte kurulunun üç yıl için seçeceği üç profesör, iki doçent ve bir doktor öğretim üyesinden oluşur.

Fakülte yönetim kurulu dekanın çağırısı üzerine toplanır.

Yönetim kurulu gerekli gördüğü hallerde geçici çalışma grupları, eğitim-öğretim koordinatörlükleri kurabilir ve bunların görevlerini düzenler.

Fakülte yönetim kurulu, idari faaliyetlerde dekana yardımcı bir organ olup aşağıdaki görevleri yapar:

- 1) Fakülte kurulunun kararları ile tespit ettiği esasların uygulanmasında dekana yardım etmek,
- 2) Fakültenin eğitim -öğretim, plan ve programları ile takvimin uygulanmasını sağlamak,
- 3) Fakültenin yatırım, program ve bütçe tasarısını hazırlamak,
- 4) Dekanın fakülte yönetimi ile ilgili getireceği bütün işlerde karar almak,
- 5) Öğrencilerin kabulü, ders intibakları ve çıkarılmaları ile eğitim -öğretim ve sınavlara ait işlemleri hakkında karar vermek,
- 6) Bu kanunla verilen diğer görevleri yapmaktır.

C- İdareye İlişkin Bilgiler

1- Fiziksel Yapı

Mühendislik Fakültesi'nin fiziksel yapılanmasına henüz geçilmemiş olup, hizmet binası, Teknoloji Fakültesi ve Havacılık Uzak Bilimleri Fakültesi ile ortak olarak kullanılmaktadır.

1.1- Eğitim Alanları

Ortak kullanılan eğitim alanları:

Tablo 1.1.1 Eğitim Alanları												
Kapasite	Derslik		Bilgisayar Lab.		Diğer Lab.		Atölye		Stüdyo		Toplam	
	Adet	Alan (m ²)	Adet	Alan (m ²)	Adet	Alan (m ²)	Adet	Alan (m ²)	Adet	Alan (m ²)	Adet	Alan (m ²)
0-25 Kişilik			1	70	3	174	1	143			4	387
26-50 Kişilik	6	360									9	360
40-80 Kişilik	1	120									1	120
Toplam	7	480	1	70	3	174	1	143			14	867

1.2- Ofisler (Birimler tarafından hazırlanacaktır)

Ortak kullanılan ofisler:

Tablo 1.2.1 Personel Ofis Alanları		
Türü	Sayısı (Adet)	Alanı (m ²)
Akademik Ofis	24	337
İdari Ofis	2	120
Toplam	26	457

1.3- Sosyal Alanlar

Akademik birimler ile birlikte kullanılan sosyal alanlar:

Sağlık Kültür Daire Başkanlığına bağlı sosyal alanlar diğer birimler ile ortak kullanılmaktadır.

1.4- Arşiv/Depo

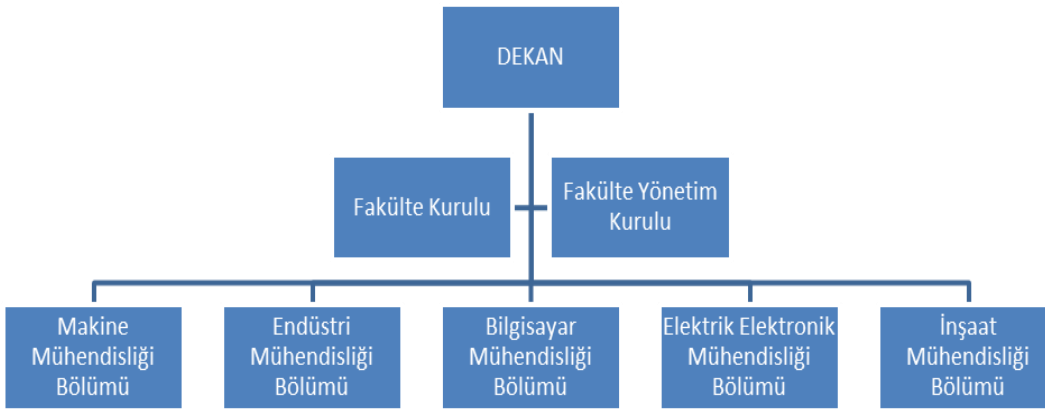
Ortak kullanılan arşiv ve depo alanları:

Birim	Adet	Alan (m ²)
Arşiv	1	72
Depo	3	210
Toplam	4	282

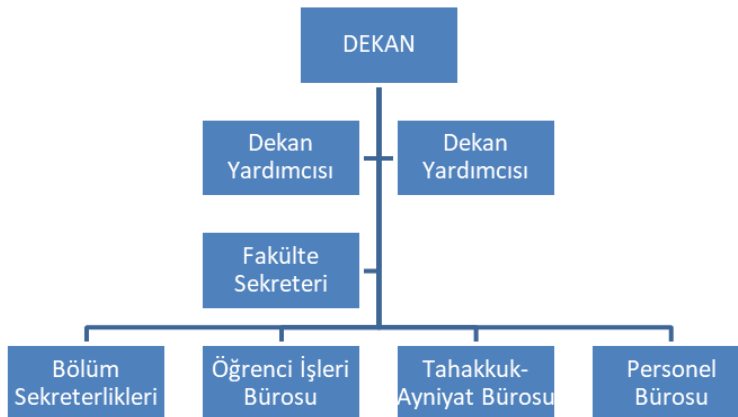
2- Teşkilat Yapısı

Mühendislik Fakültesi Örgüt Yapısı: Fakültemizde akademik ve idari olmak üzere iki örgüt yapısı mevcuttur.

Akademik Birimler Şeması



İdari Birimler Şeması



3- Teknoloji ve Bilişim Alt Yapısı

Fakültemizin öğrencilerimize ve kamuoyuna elektronik olarak tanıtımı, fakültemiz tarafından yapılan bilgilendirmeler, duyuru ve ders programlarının ilan edilmesi ve her türlü bilginin sunulması Tarsus Üniversitesi internet adresinde yer alan Fakültemize ait internet sayfasından

sağlanmaktadır. Öğrencilerimizin ders kayıtları internet üzerinden yapılmakta, sınav sonuçlarının öğretim elemanları tarafından duyurulması yine internet üzerinden gerçekleştirilmektedir.

3.1- Yazılımlar

Fakültemizin idari iş ve işlemleri e-kampüs bilgi sistemi üzerinden elektronik imza ile yapılmaktadır.

E-Kampüs bilgi sistemi üzerinde fakültemizde kullanılan; öğrenci bilgi sistemi, e-posta sistemi, performans bilgi sistemi yazılımları yer almaktadır.

Tablo 3.1.1 Birimimiz Tarafından Kullanılan Özel Yazılımlar			
Kullanılan Yazılım Programları	Sorumlu Birim/Kurum	Kullanıcı Birimler	Kullanım Alanları
e- Bütçe	Maliye Bakanlığı	Mühendislik Fakültesi	Bütçe hazırlama ve işlemleri ile Muhasebe İşlem Fişi ve Ödeme Emri Belgesi Düzenlemesi
Öğrenci İşleri Programı	Tarsus Üniversitesi	Mühendislik Fakültesi	Öğrenciler ve Akademik Personel
Taşınır İşlem Programı	Maliye Bakanlığı	Mühendislik Fakültesi	Taşınır İşlem Fişi
Sosyal Güvenlik Kurumu	Çalışma ve Sosyal Güvenlik bakanlığı	Mühendislik Fakültesi	e bildirge-işe giriş-çıkış
Harcama Yönetim Sistemi	Maliye Bakanlığı	Mühendislik Fakültesi	Tahakkuk Evrakları
Elektronik İmza Sistemi	Tarsus Üniversitesi	Mühendislik Fakültesi	Tüm Yazışmalar
E-Kampüs yazılım	Tarsus Üniversitesi	Mühendislik Fakültesi	Personel Takip, Performans Bilgi Sistemi

3.2- Bilgisayarlar

Fakültemiz bilgisayar sayısı aşağıdaki tabloda belirtilmiştir.

Tablo 3.2.1. Diğer Bilgisayar Kaynakları					
Cinsi	Eğitim Amaçlı (Adet)	Araştırma Amaçlı (Adet)	Sağlık Amaçlı (Adet)	İdari Amaçlı (Adet)	Toplam
Masa Üstü Bilgisayar	36			90	126
Taşınabilir Bilgisayar	14	-	-	-	14
Taşınabilir Tablet	28	-	-	-	28

3.3- Kütüphane Kaynakları

Mühendislik fakültesi bünyesinde kurulu bir kütüphane olmayıp, üniversitemiz yerleşkesinde bulunan kütüphane hizmetlerinden yararlanılmaktadır.

3.4- Diğer Bilgi ve Teknolojik Kaynaklar

Tablo 3.4.1. Diğer Bilgi ve Teknolojik Kaynaklar					
Cinsi	Eğitim Amaçlı (Adet)	Araştırma Amaçlı (Adet)	Sağlık Amaçlı (Adet)	İdari Amaçlı (Adet)	Toplam
Projeksiyon	22	2		-	24
Tepegöz/ Doküman Kamerası	-	-	-	-	
Barkod Okuyucu ve Optik Okuyucular	-	-	-	1	1
Fotokopi Makinesi	-	-	-	2	1
Fotoğraf Makinesi	-	1	-	-	1
Kameralar	-	2	-	-	2
Tarayıcılar	-	-	-	3	3
Mikroskoplar	-	2	-	-	2
Barkod Yazıcı ve Okuyucuları	-	-	-	1	1
Sabit Telefon	-	-	-	45	45
Telsiz Telefon	-	-	-	1	1
Diğer Bilgisayarlar(İş İstasyonu)	-	4	-	-	4
İnternet Kamerası	40	-	-	-	40

Taşınabilir Sabit Hard Disk	-	14	-	1	15
İnce İstemci Bilgisayar	-	-	-	1	1

4- İnsan Kaynakları

4.1- Akademik Personel

Tablo 4.1. Akademik Personel					
Unvan	Kadroların Doluluk Oranına Göre			Kadroların İstihdam Şekline Göre	
	Dolu	Boş	Toplam	Tam Zamanlı	Yarı Zamanlı
Profesör	9	-	9	9	-
Doçent	12	-	10	10	-
Doktor Öğretim Üyesi	20	-	22	21	-
Araştırma Görevlisi	13	-	13	13	-
Toplam	54	-	54	54	

4.2- Yabancı Uyruklu Akademik Personel

Tablo 4.2 Yabancı Uyruklu Öğretim Elemanları		
	Geldiği Ülke	Çalıştığı Bölüm
Profesör	-	-
Doçent	-	-
Doktor Öğretim Üyesi	İran	Mühendislik Temel Bilimleri
Araştırma Görevlisi	-	-
Toplam	1	

4.3- Diğer Üniversitede Görevlendirilen Akademik Personel

Tablo 4.3 Diğer Üniv. Görevlendirilen Akademik Personel		
	Bağlı Olduğu Bölüm	Görevlendirildiği Üniversite
Araştırma Görevlisi	Makine Mühendisliği	Fırat Üniversitesi

Toplam	1	
---------------	----------	--

4.4- Sözleşmeli Akademik Personel

Tablo 4.4 Sözleşmeli Akademik Personel	
Dr. Öğretim Üyesi	1
Toplam	1

4.5- Akademik Personelin Yaş İtibarı ile Dağılımı

Tablo 4.5 Akademik Personel Yaş İtibarıyla Dağılımı						
	21-25 Yaş	26-30 Yaş	31-35 Yaş	36-40 Yaş	41-50 Yaş	51- Üzeri
Kişi Sayısı	-	11	15	10	13	5
Yüzde	-	% 20	% 27	% 18	% 24	% 0,09

4.6- İdari Personel

Fakültemizde kadrosunda 2 idari personel bulunmaktadır. Bir personelimiz 13/b maddesi gereğince başka birimde görevlidir.

Tablo 4.6 İdari Personel (Kadroların Doluluk Oranına Göre)			
	Dolu	Boş	Toplam
Genel İdari Hizmetler	1	-	1
Teknik Hizmetleri Sınıfı	1	-	1
Yardımcı Hizmetli Sınıfı	-	-	-
Toplam	2	-	2

Tablo 4.7 İdari Personelin Eğitim Durumu					
	İlköğretim	Lise	Ön Lisans	Lisans	Y.L. ve Dokt.
Kişi Sayısı	-	-	-	2	-
Yüzde	-	-	-	%100	-

Tablo 4.8 İdari Personelin Yaş İtibariyle Dağılımı						
	21-25 Yaş	26-30 Yaş	31-35 Yaş	36-40 Yaş	41-50 Yaş	51- Üzeri
Kişi Sayısı	-	-	-	-	25	-
Yüzde	-	-	-	-	%100	-

5- Sunulan Hizmetler

5.1.Eğitim Hizmetleri

Tablo 5.1.1. Öğrenci Sayıları									
Birim Adı	I. Öğretim			II. Öğretim			Toplam		Genel Toplam
	E	K	Top.	E	K	Top.	E	K	
Mühendislik Fakültesi	202	94	296	-	-	-	202	94	296
Toplam	202	94	296	-	-	-	202	94	296

5.1.2- Yabancı Dil Hazırlık Sınıfı Öğrenci Sayıları

Tablo 5.1.2 Yabancı Dil eğitimi Gören Hazırlık sınıfı Öğrencileri ve Toplam Sayısına Oranı								
Birim Adı	I. Öğretim			II. Öğretim			Toplam	Yüzde
	E	K	Top.	E	K	Top.	Sayı	
Mühendislik Fakültesi	178	35	213	-	-	-	213	%72
Toplam	178	35	213	-	-	-	213	%72

5.1.3 Öğrenci Kontenjanları

Tablo 5.1.3 Öğrenci Kontenjanları ve Doluluk Oranları				
Birim Adı	ÖSS Kontenjanı	ÖSS Sonucu Yerleşen	Boş Kalan	Doluluk Oranı
Mühendislik Fakültesi	181	161	20	% 83,87
Toplam	181	161	20	% 83,87

5.2-İdari Hizmetler

Fakültemiz bölümlerine 2022 mali yılı içerisinde akademik kadroların aktarılması gerçekleştirilmiştir. Personelinin izin, maaş ve yolluk işlemleri, terfi takip işlemleri, akademik personelin ek ders ücreti ödemeleri, fakülte ve yönetim kurulu kararlarının alınması, bölümlerde yürütülen iş ve işlemler, taşınır kayıtlarının tutulması ve takibi, döner sermaye kapsamında yapılan iş ve işlemlerin takibi ve ödemeleri, fakülte bünyesinde açılan yüksek lisans ve doktora programlarının iş ve işlemleri yapılmaktadır.

5.3-Diğer Hizmetler

Fakültemizde, döner sermaye kapsamında kamuoyuna açık araçların motor ve şase numaralarının tespiti, okunamayan numaraların okunur hale getirilmesi gibi gelir getirici faaliyetler bulunmaktadır.

6- Yönetim ve İç Kontrol Sistemi

6.1 Ön Mali Kontrol

Hesap verme sorumluluğu ile ilgili, 5018 Sayılı Kanununun 8. maddesinde; "MADDE 8.- Her türlü kamu kaynağının elde edilmesi ve kullanılmasında görevli ve yetkili olanlar, kaynakların etkili, ekonomik, verimli ve hukuka uygun olarak elde edilmesinden, kullanılmasından, muhasebeleştirilmesinden, raporlanmasından ve kötüye kullanılmaması için gerekli önlemlerin alınmasından sorumludur ve yetkili kılınmış mercilere hesap vermek zorundadır." hükmü mevcuttur.

Harcama yetkilileri, harcama talimatlarının bütçe ilke ve esaslarına, kanun, tüzük ve yönetmelikler ile diğer mevzuata uygun olmasından, ödeneklerin etkili, ekonomik ve verimli kullanılmasından ve bu kanun çerçevesinde yapmaları gereken diğer işlemlerden sorumludur. Harcama yetkilileri, yardımcıları veya hiyerarşik olarak kendisine en yakın üst kademe yöneticileri arasından bir veya daha fazla sayıda gerçekleştirme görevlisini ödeme emri belgesi düzenlemekle görevlendirir. Ödeme emri belgesini düzenlemekle görevlendirilen gerçekleştirme görevlileri, ödeme emri belgesi ve eki belgeler üzerinde ön malî kontrol yaparlar. Bu gerçekleştirme görevlileri tarafından yapılan kontrol sonucunda, ödeme emri belgesi üzerine "Kontrol edilmiş ve uygun görülmüştür" şerhi düşülerek imzalanır.

6.2 İç Kontrol Sistemi

İç denetim, 5018 sayılı kanuna istinaden; kamu idaresinin çalışmalarına değer katmak ve geliştirmek için kaynakların ekonomiklik, etkililik ve verimlilik esaslarına göre yönetilip yönetilmediğini değerlendirmek ve rehberlik yapmak amacıyla yapılan bağımsız ve nesnel güvence sağlayan danışmanlık faaliyetidir. Bu faaliyetler, idarelerin yönetim ve kontrol yapıları ile mali işlemlerinin risk yönetimi, yönetim ve kontrol süreçlerinin etkinliğini değerlendirmek ve geliştirmek yönünde sistematik, sürekli ve disiplinli bir yaklaşımla ve genel kabul görmüş standartlara uygun olarak gerçekleştirilir.

II- AMAÇ VE HEDEFLER

Üniversitemiz 2020-2024 yıllarını kapsayan Stratejik Planında yer alan stratejik amaçları doğrultusunda;

Stratejik Amaç 1 *Eğitim-öğretim kalitesini artırmak ve sürekli iyileştirmek* amacı altında yer alan hedeflerin performans göstergeleri doğrultusunda performans hedefimiz %100 üstünde gerçekleştirilmiştir.

Stratejik Amaç 2 *Özgün değer katan bilimsel araştırmaların niteliğini ve niceliğini artırmak* amacı altında yer alan hedeflerin performans göstergeleri doğrultusunda hedefimiz bulunmamaktadır.

Stratejik Amaç 3 *Girişimcilik ve yenilikçilik kültürünün geliştirilerek bilgi ve teknolojinin üretime dönüşmesini sağlamak* amacı altında yer alan hedeflerin performans göstergeleri doğrultusunda performans hedefimiz %100 üstünde gerçekleştirilmiştir.

Stratejik Amaç 4 *Kurumsal kapasiteyi ve işleyişi geliştirmek* amacı altında yer alan hedeflerin performans göstergeleri doğrultusunda performans hedefimiz %100 üstünde gerçekleştirilmiştir.

Stratejik Amaç 5 Üniversitenin sosyal, kültürel ve sportif etkinliğini geliştirmek ve toplumsal katkısını arttırmak amacı altında yer alan hedeflerin performans göstergeleri doğrultusunda performans hedefimiz bulunmamaktadır.

A-Temel Politikalar ve Öncelikler

Üniversitemizin Temel Politikalar ve Öncelikler tanımlaması altında Fakültemizde yürütülen faaliyetler, Üniversitemiz 2020-2024 yıllarını kapsayan Stratejik Planında yer alan stratejik amaçları doğrultusunda kendisine tanımlanan görev ve yetki alanları dikkate alınarak yürütülmektedir.

Fakültemizde Üniversitemizin Stratejik Planı kapsamında değerlendirmeye alınan; 2020-2022 Orta Vadeli Program, 2018-2022 Yükseköğretimde Uluslararasılaşma Strateji Belgesi, 2003-2023 Ulusal Bilim ve Teknoloji Politikaları Strateji Belgesi ve 2014-2023 Çukurova Bölge Planı belgeleri ve Üniversitemiz Kalite Politikası doğrultusunda önceliklerimiz;

- Hesap verebilirlik, performans odaklılık, ihtisaslaşma ve çeşitlilik ilkeleri çerçevesinde kalite odaklı olmak.
- Üniversitede, kalite güvencesi sistemleri ağını oluşturmak ve yaygınlaştırmak.
- Üniversitede kalite güvencesine ilişkin farkındalığı artırmak ve kalite kültürünü yaygınlaştırmak ve içselleştirilmesini sağlamak.
- Eğitim-öğretim, araştırma ve topluma hizmet süreçlerini kalite odaklı sürekli iyileştirmek.

B. İdarenin Stratejik Planında Yer Alan Amaç ve Hedefler

Mühendislik Fakültesi Performans Göstergeleri	
STRATEJİK AMAÇLAR	STRATEJİK HEDEFLER
Stratejik Amaç 1: Eğitim-öğretimin kalitesini artırmak ve sürekli iyileştirmek	PG1.1.1 Müfredat geliştirme konusunda paydaşlarla yapılan toplantı sayısı
	PG1.1.2 Müfredatı güncellenen program sayısı
	PG1.1.3 Akredite olan program sayısı
	PG1.2.1 Projeksiyon, internet bağlantısı vb. donanımlara sahip derslik sayısı
	PG1.2.2 Öğrenci devamsızlık oranı
	PG1.2.3 Öğretim elemanı değerlendirme anketi ortalaması (öğrenci değerlendirmeleri) (%)
	PG1.2.4 Öğretim elemanları için eğitim becerilerini geliştirmeye yönelik düzenlenen etkinlik sayısı
	PG1.2.5 Eğitim becerilerini geliştirme eğitimi alan öğretim elemanı sayısı
Stratejik Amaç 2: Özgün değer katan bilimsel araştırmaların niteliğini ve niceliğini artırmak	PG2.1.1 Öğretim üyesi başına düşen SCI, SCI-Expanded, SSCI, AHCI indekslerindeki dergilerde basılan makale ve derleme sayısı
	PG2.1.2 Öğretim üyesi başına düşen SCI, SCI-Expanded, SSCI, AHCI indeksleri dışındaki dergilerde basılan makale ve derleme sayısı
	PG2.1.3 Bilimsel yayın puanı
	PG2.1.4 Öğretim üyesi başına düşen SCI, SCI-Expanded, SSCI, AHCI indekslerindeki dergilerden yapılan atıf sayısı
	PG2.1.5 Öğretim üyesi başına düşen SCI, SCI-Expanded, SSCI, AHCI indeksleri dışındaki dergilerden yapılan atıf sayısı
	PG2.4.1 Yurt dışı araştırma faaliyetlerine (konferans, eğitim, proje vb.) katılan öğretim elamanı sayısı
	PG2.4.2 Yurt içi araştırma faaliyetlerine (konferans, eğitim, proje vb.) katılan öğretim elamanı sayısı
	PG2.4.3 Araştırma kültürünün geliştirilmesine yönelik düzenlenen etkinlik (eğitim, seminer vb.) sayısı
Stratejik Amaç 3: Girişimcilik ve yenilikçilik kültürünü geliştirerek üretilen bilgi ve teknolojinin üretime dönüşmesini sağlamak	PG3.1.1 Üniversite-özel sektör işbirliğinde gerçekleştirilen Ar-Ge proje veya protokol sayısı
	PG3.1.2 İşbirliğini artırmaya yönelik, özel sektör işletmelerine yapılan ziyaret sayısı
	PG3.1.3 Özel sektör işletmelerine yapılan danışmanlık sayısı
	PG3.2.1 Öğrencilere yönelik düzenlenen kariyer günleri (fuar, davetli konuşmacıların katıldığı toplantı vb.) sayısı

	PG3.2.2 Öğrencilere yönelik düzenlenen girişimcilik temalı teknik gezi sayısı
	PG3.2.3 Girişimcilik ve yenilikçilik konularında düzenlenen etkinlik (eğitim, seminer vb.) sayısı
Stratejik Amaç 4: Kurumsal kapasiteyi ve işleyişi geliştirmek	PG4.2.1 Akademik personel sayısı
	PG4.2.2 Öğretim üyesi başına düşen öğretim üyesi atama ve yükseltme ölçütleri puanı
	PG4.2.3 Lisansüstü, Lisans ve ön lisans mezunu idari personelin, toplam idari personele oranı
	PG4.2.4 Düzenlenen kişisel ve mesleki gelişim etkinliklerinin (eğitim, seminer vb.) sayısı
	PG4.2.5 Düzenlenen kişisel ve mesleki gelişim etkinliklerine katılan personel sayısı

C. Diğer Hususlar

Üniversitemizin Amaç ve Hedefleri doğrultusunda Fakültemizce yürütülen faaliyetler, Üniversitemiz 2020-2024 yıllarını kapsayan Stratejik Planında yer alan stratejik amaçlar ve hedefleri ile kendisine tanımlanan görev ve yetki alanları dikkate alınarak yürütülmektedir.

III- FAALİYETLERE İLİŞKİN BİLGİ VE DEĞERLENDİRMELER

A- Mali Bilgiler

1- Bütçe Uygulama Sonuçları

1.1- Bütçe Giderleri

Fakültemiz 2022 yılı içerisinde, yüklenmiş olduğu görev ve sorumlulukları yerine getirebilmek için, aşağıdaki tabloda fonksiyonel kodlar itibariyle belirtilen harcamaları gerçekleştirmiştir.

Tablo A.1.1 2022 Yılı Mali Bilgiler			
	2022 BÜTÇE BAŞLANGIÇ ÖDENEĞİ	2022 GERÇEKLEŞME TOPLAMI	2022 GERÇEKLEŞTİRME ORANI
	TL	TL	
BÜTÇE GİDERLERİ TOPLAMI	7.214.000,00	12.515.822,67	%173
01 - PERSONEL GİDERLERİ	6.312.000,00	10.991.423,88	%174
02 - SOSYAL GÜVENLİK KURUMLARINA DEVLET PRİMİ GİDERLERİ	875.000,00	1.495.331,96	%170
03 - MAL VE HİZMET ALIM GİDERLERİ	27.000,00	29.066,83	%70

2- Temel Mali Tablolara İlişkin Açıklamalar

2022 yılı Mali Bütçemiz incelendiğinde başlangıç ödeneklerimiz ile 2022 yılı sonu gerçekleştirme rakamları arasında:

Bütçe toplam giderlerine bakıldığında; % 73 oranında,

Personel Giderlerine bakıldığında; % 74 oranında,

Sosyal Güvenlik Kurumlarına Devlet Primi Giderlerine bakıldığında; % 70 oranında,

Mal ve Hizmet Alım Giderlerine bakıldığında; % 7 oranında bir artış olmuştur.

3- Mali Denetim Sonuçları

2022 Yılı Mali Faaliyet yılında denetim yapılmamıştır.

4-Diğer Hususlar

Fakültemizin Döner Sermaye Kapsamında 2022 yılında 72.734.62 lira elde edilmiştir.

B- Performans Bilgileri

1-Program, Alt Program, Bilgileri

a. Program Altprogram, Faaliyet Bilgileri

PROGRAM	ALTPROGRAM	FAALİYET	ALT FAALİYET
62-Yükseköğretim	239 - Ön Lisans Eğitimi, Lisans Eğitimi ve Yüksek Lisans Eğitim	756 -Yükseköğretim Kurumları Birinci Öğretim	6704- Yükseköğretim Kurumları Birinci Öğretim

b. Faaliyet ve Proje Bilgileri

b.1. Faaliyet Bilgileri

FAALİYET TÜRÜ	SAYISI
Webinar	10
Söyleşi	9

b.1.2 Yayınlarla İlgili Faaliyet Bilgileri

Tablo Yayın Türü	SAYISI
Uluslararası Makale	108

Ulusal Makale	23
ULAKBİM TR Dizin Tarafından Yayımlanan Makale	31
Ulusal Bildiri	-
Kitap	-

b.3. Üniversiteler Arasında Yapılan İkili Anlaşmalar (2022 Yılı)

ÜNİVERSİTE ADI	ANLAŞMANIN İÇERİĞİ
Lithuania Business University of Applied Sciences (2021-2027)	Değişim Programı
University of Craiova 2022-2027)	Değişim Programı
Kielce University of Technology	Değişim Programı
Rezekne Academy of Technologies	Değişim Programı
Instituto Politecnico Da Guarda	Değişim Programı

b.4. Proje Bilgileri

Bilimsel Araştırma Proje Sayısı					
PROJELER	2022				
	Önceki Yılda Devreden Proje	Yıl İçinde Eklenen Proje	Toplam	Yıl İçinde Tamamlanan Proje	Toplam Ödenek TL
TÜBİTAK	17	-	-	-	8.080.000
BAP	10	-	-	-	102.252,38
TOPLAM	27				

2-Performans Sonuçlarının Değerlendirilmesi

i. Alt Program hedef ve göstergeleriyle ilgili gerçekleştirme sonuçları ve değerlendirmeler

Mühendislik Fakültesi 2022 Yılı Performans Gösterge Tablosu			
AİT OLDUĞU DÖNEM	AMACI	PERFORMANS HEDEFİ	Birim Gerçekleştirme
2020-2024 Stratejik Plan Dönemi	Eğitim-öğretimin kalitesini artırmak ve sürekli iyileştirmek	PG1.1.2 Müfredatı güncellenen program sayısı	-
		PG1.2.1 Projeksiyon, internet bağlantısı vb. donanımlara sahip derslik sayısı	7
		PG1.2.2 Öğrenci devamsızlık oranı,	0,98
		PG1.2.5 Eğitim becerilerini geliştirme eğitimi alan öğretim elemanı sayısı	11
		PG2.1.1 Öğretim üyesi başına düşen SCI, SCI-Expanded, SSCI, AHCI indekslerindeki dergilerde basılan makale ve derleme sayısı	108
		PG2.1.2 Öğretim üyesi başına düşen SCI, SCI-Expanded, SSCI, AHCI indeksleri dışındaki dergilerde basılan makale ve derleme sayısı	24
		PG2.1.4 Öğretim üyesi başına düşen SCI, SCI-Expanded, SSCI, AHCI indekslerindeki dergilerden yapılan atıf sayısı	431
		PG2.1.5 Öğretim üyesi başına düşen SCI, SCI-Expanded, SSCI, AHCI indeksleri dışındaki dergilerden yapılan atıf sayısı	431

ii. Performans denetim sonuçları

Performans denetimi ile ilgili bir süreç yaşanmamıştır.

3-Stratejik Plan Değerlendirme Tabloları

Üniversitemiz, 2020-2024 Stratejik Planı kapsamında Fakültemizce üniversitenin hedefleri içerisinde yer alan performans göstergelerinden gerçekleştirilen sonuçlar tablosu aşağıda belirtilmiştir.

Mühendislik Fakültesi 2021 Yılı Performans Gösterge Tablosu			
AİT OLDUĞU DÖNEM	AMACI	PERFORMANS HEDEFİ	Birim Gerçekleştirme
2020-2024 Stratejik Plan Dönemi	Eğitim-öğretimin kalitesini artırmak ve sürekli iyileştirmek	PG1.1.2 Müfredatı güncellenen program sayısı	-
		PG1.2.1 Projeksiyon, internet bağlantısı vb. donanımlara sahip derslik sayısı	7
		PG1.2.2 Öğrenci devamsızlık oranı,	0,98
		PG1.2.5 Eğitim becerilerini geliştirme eğitimi alan öğretim elemanı sayısı	11
		PG2.1.1 Öğretim üyesi başına düşen SCI, SCI-Expanded, SSCI, AHCI indekslerindeki dergilerde basılan makale ve derleme sayısı	108
		PG2.1.2 Öğretim üyesi başına düşen SCI, SCI-Expanded, SSCI, AHCI indeksleri dışındaki dergilerde basılan makale ve	24

		derleme sayısı	
		PG2.1.4 Öğretim üyesi başına düşen SCI, SCI-Expanded, SSCI, AHCI indekslerindeki dergilerden yapılan atıf sayısı	431
		PG2.1.5 Öğretim üyesi başına düşen SCI, SCI-Expanded, SSCI, AHCI indeksleri dışındaki dergilerden yapılan atıf sayısı	431
2020-2024 Stratejik Plan Dönemi	Girişimcilik ve yenilikçilik kültürünü geliştirerek üretilen bilgi ve teknolojinin üretime dönüşmesini sağlamak	PG2.4.1 Yurt dışı araştırma faaliyetlerine (konferans, eğitim, proje vb.) katılan öğretim elmanı sayısı	1
		PG2.4.2 Yurt içi araştırma faaliyetlerine (konferans, eğitim, proje vb.) katılan öğretim elmanı sayısı	2
		PG2.4.3 Araştırma kültürünün geliştirilmesine yönelik düzenlenen etkinlik (eğitim, seminer vb.) sayısı	2
		PG2.4.4 Araştırma kültürünün geliştirilmesine yönelik düzenlenen etkinliklere katılan (eğitim, seminer vb.) öğretim elemanı sayısı	5
2020-2024 Stratejik Plan Dönemi	Kurumsal kapasiteyi ve işleyişi geliştirmek	PG3.1.2 İşbirliğini artırmaya yönelik, özel sektör işletmelerine yapılan ziyaret sayısı	9
		PG3.1.3 Özel sektör işletmelerine yapılan danışmanlık sayısı	1
		PG3.2.1 Öğrencilere yönelik düzenlenen kariyer günleri (fuar, davetli konuşmacıların katıldığı toplantı vb.) sayısı,	9
		PG3.2.3 Girişimcilik ve yenilikçilik konularında düzenlenen etkinlik (eğitim, seminer vb.) sayısı	-
2020-2024 Stratejik Plan Dönemi	Özgün değer katan bilimsel araştırmaların niteliğini ve niceliğini artırmak	PG4.2.1 Akademik personel sayısı,	54
		PG4.2.2 Öğretim üyesi başına düşen öğretim üyesi atama ve yükseltme ölçütleri puanı,	-
		PG4.2.5 Düzenlenen kişisel ve mesleki gelişim etkinliklerine katılan personel sayısı	-

4-Performans Bilgi Sisteminin Değerlendirilmesi

E-Kampüs yazılımı içerisinde yer alan Performans Bilgi Sisteminde periyodik olarak her 3 ayda performans bilgilerimiz girilmekte ve takip edilmektedir.

Performans Göstergesi	Hedefi Edkisi	2022 Yılı Ocak Dönemi Gerçekleşme Oranları	2022 Yılı Şubat Dönemi Gerçekleşme Oranları	2022 Yılı Mart Dönemi Gerçekleşme Oranları	2022 Yılı Nisan Dönemi Gerçekleşme Oranları	2022 Yılı Mayıs Dönemi Gerçekleşme Oranları	2022 Yılı Haziran Dönemi Gerçekleşme Oranları	2022 Yılı Temmuz Dönemi Gerçekleşme Oranları	2022 Yılı Ağustos Dönemi Gerçekleşme Oranları	2022 Yılı Eylül Dönemi Gerçekleşme Oranları	2022 Yılı Ekim Dönemi Gerçekleşme Oranları	2022 Yılı Kasım Dönemi Gerçekleşme Oranları	2022 Yılı Aralık Dönemi Gerçekleşme Oranları
Uluslararası endekslerde yer alan bilimsel yayın sayısı	100,00	13,00	2,00	1,00	1,00	1,00	1,00	17,00	9,00	13,00	9,00	5,00	9,00
SCI, SCI-Expanded, SSCI ve AHCI kapsamındaki dergilerde öğretim elemanı başına düşen yayın sayısı	100,00	14,00	4,00	4,00	1,00	2,00	2,00	25,00	15,00	3,00	10,00	11,00	12,00
Yükseköğretim Kurulu, Türkiye Bilimler Akademisi ve TÜBİTAK bilim, teknik ve sanat ödülleri sayısı	100,00	0,00	0,00	0,00	0,00	0,00	0,00	0,00	0,00	0,00	0,00	0,00	0,00

5- Diğer Hususlar

Üniversitemizin Amaç ve Hedefleri doğrultusunda Fakültemizce yürütülen faaliyetler, Üniversitemiz 2020-2024 yıllarını kapsayan Stratejik Planında yer alan stratejik amaçlar ve hedefleri ile kendisine tanımlanan görev ve yetki alanları dikkate alınarak yürütülmektedir.

IV- KURUMSAL KABİLİYET ve KAPASİTENİN DEĞERLENDİRİLMESİ

A- Üstünlükler

Fakültemizin üstün olduğu noktalar:

- Akademik personelimizin deneyim ve niteliği,
- Akademik personelin sanayi ile işbirliği içerisinde olması,
- Yapılan akademik çalışmaların üniversitemiz yönetimince teşvik edilmesi ve desteklenmesi,
- Proje alanlarının çeşitliliği,
- Bilgisayar laboratuvarı ve yazılım imkânlarının giderek artması,
- Nitelikli araştırma görevlisi kadrosu,
- %30 oranında İngilizce eğitim verilmesi,
- Güncel müfredat ve ders içerikleri,
- Öğrenci ve akademisyen ilişkilerinin kuvvetli olması ve öğrenci odaklı yaklaşımın egemen olması,
- Kütüphane hizmetleri kapsamında birçok veri tabanına öğretim elemanları ve öğrencilerin erişim imkânı bulunması,
- Kütüphane hizmetlerinin gelişmesi ve kaynak sayısının giderek artması.

B- Zayıflıklar

Fakültemizin zayıf olduğu noktalar:

- Mühendislik Fakültesi hizmet binasının bulunmaması,
- Eğitim-öğretime yönelik laboratuvarların donanım ve materyal açısından istenen düzeye ulaşmamış olması,
- Öğrencilerimize yönelik sosyal ve sportif alanların yeterli düzeyde olmaması,
- Akademik ve idari personele ait fiziki alanların yetersizliği,
- Yapılanmakta olan fakültemizde eğitim-öğretim faaliyetlerini sürdürmek için yeterli sayıda akademik ve idari personel bulunmaması,
- Fakülte bünyesinde kurulmuş olan bölümlerin, makine mühendisliği bölümü haricinde eğitim-öğretime başlamamış olması,
- Aktif bölümlerin öğrenci sayısı azlığı,
- Covid-19 pandemisi sebebiyle eğitim-öğretimin uzaktan çevrim içi şekilde gerçekleştirilmesi,
- Kurumsallaşmanın yeterince gelişmemesi.

C - Deęerlendirme

Fakültemize ait zayıf yönler yalnızca fakültemize özgü olmayıp üniversitemizin tümünü ilgilendirmektedir. Üniversite üst yönetiminin vizyonu ve desteęiyle fakültemize ait zayıf yönlerin hızlı şekilde giderileceęi deęerlendirilmektedir. 2022 yılı içerisinde Mühendislik Fakültesi binasının inşaatının başlayacak olması ve bu binanın tamamlanmasıyla birlikte öğrencilerimiz, akademik ve idari personelimiz modern fiziki alanlara sahip olacaktır. Öğretim elemanlarımızın gerçekleştirecekleri ulusal ve uluslararası projeler ile fakültemizin araştırma ve laboratuvar altyapısı güçlenecek, bu durum lisans ve lisansüstü düzeyde nitelikli öğrenciler yetiştirilmesine katkı sağlayacaktır.

V- ÖNERİ VE TEDBİRLER

Fakültemizin zayıf yönlerinin azaltılması ve üstün olduęu noktaların sayısının artırılması amacıyla, üniversitemiz stratejik planı, fakültemiz vizyon ve misyonu doğrultusunda çalışmalar gerçekleştirilmektedir. Fakültemiz, üniversitemiz proje ofisi ile koordineli bir şekilde Çukurova Bölgesi'nde faaliyet gösteren sanayi kuruluşları ile ortak proje ve çalışmaların gerçekleştirilmesine önem vermektedir. Bu sayede üniversite-sanayi işbirlięi geliştirilecektir. 2020-2022 faaliyet yılında Makine Mühendislięi Bölümü eğitim-öğretime başlamış, 2022-2022 eğitim-öğretim döneminde Bilgisayar Mühendislięi, Elektrik-Elektronik Mühendislięi ve Endüstri Mühendislięi bölümlerinde de öğrenci alımı gerçekleştirilmiştir.

İÇ KONTROL GÜVENCE BEYANI

Harcama yetkilisi olarak yetkim dahilinde;

Bu raporda yer alan bilgilerin güvenilir, tam ve doğru olduğunu beyan ederim.

Bu raporda açıklanan faaliyetler için idare bütçesinden harcama birimimize tahsis edilmiş kaynakların etkili, ekonomik ve verimli bir şekilde kullanıldığını, görev ve yetki alanım çerçevesinde iç kontrol sisteminin idari ve mali kararlar ile bunlara ilişkin işlemlerin yasallık ve düzenliliği hususunda yeterli güvenceyi sağladığını ve harcama birimimizde süreç kontrolünün etkin olarak uygulandığını bildiririm.

Bu güvence, harcama yetkilisi olarak sahip olduğum bilgi ve değerlendirmeler, iç kontroller, iç denetçi raporları ile Sayıştay raporları gibi bilgim dahilindeki hususlara dayanmaktadır.[\[7\]](#)

Burada raporlanmayan, idarenin menfaatlerine zarar veren herhangi bir husus hakkında bilgim olmadığını beyan ederim. (27/01/2023)

Prof. Dr. Uğur EŞME

Dekan