



**TARSUS**  
ÜNİVERSİTESİ

**2021 MALİ YILI**

**MÜHENDİSLİK FAKÜLTESİ**

**FAALİYET RAPORU**

## İÇİNDEKİLER

SUNUŞ (Harcama Yetkilisi) .....	4
I- GENEL BİLGİLER.....	5
A- Misyon ve Vizyon.....	5
B- Yetki, Görev ve Sorumluluklar .....	5
C- İdareye İlişkin Bilgiler .....	7
1- Fiziksel Yapı.....	7
2- Örgüt Yapısı .....	8
3- Bilgi ve Teknolojik Kaynaklar .....	8
4- İnsan Kaynakları .....	10
5- Sunulan Hizmetler .....	12
6- Yönetim ve İç Kontrol Sistemi .....	13
II- AMAÇ VE HEDEFLER .....	14
A. İdarenin ve Hedefleri (Mühendislik Fakültesi Performans Göstergeleri) .....	14
B. Temel Politikalar ve Öncelikler.....	15
III- FAALİYETLERE İLİŞKİN BİLGİ VE DEĞERLENDİRMELER .....	15
A- Mali Bilgiler .....	16
3- Mali Denetim Sonuçları .....	16
B- Performans Bilgileri .....	16
1. Faaliyet ve Proje Bilgileri .....	17
1.2 Faaliyet Bilgileri.....	17
1.3 Yayınlar ile İlgili Faaliyet Bilgileri .....	17
1.4 Proje Bilgileri .....	17
3- Performans Sonuçlarının Tablosu.....	18
IV- KURUMSAL KABİLİYET ve KAPASİTENİN DEĞERLENDİRİLMESİ.....	19
A- Üstünlükler.....	19
B- Zayıflıklar.....	19
C - Değerlendirme .....	20
V- ÖNERİ VE TEDBİRLER .....	20

## TABLolar

Tablo 1.4.1 Arşiv ve Depo Alanları .....	8
Tablo 3.1.1 Birimimiz Tarafından Kullanılan Özel Yazılımlar .....	9
Tablo 3.2.1. Diğer Bilgisayar Kaynakları .....	9
Tablo 3.4.1. Diğer Bilgi ve Teknolojik Kaynaklar .....	10
Tablo 4.1. Akademik Personel .....	11
Tablo 4.2 Yabancı Uyruklu Öğretim Elemanları .....	11
Tablo 4.3 Diğer Üniv. Görevlendirilen Akademik Personel .....	11
Tablo 4.4 Sözleşmeli Akademik Personel .....	12
Tablo 4.5 Akademik Personel Yaş İtibariyle Dağılımı .....	12
Tablo 5.1.1. Öğrenci Sayıları .....	12
Tablo 5.1.2 Yabancı Dil eğitimi Gören Hazırlık sınıfı Öğrencileri ve Toplam Sayısına Oranı .....	12
Tablo 5.1.3 Öğrenci Kontenjanları ve Doluluk Oranları .....	13
Mühendislik Fakültesi Performans Göstergeleri .....	14
Tablo A.1. 2021 Yılı Mali Bilgiler.....	16
Tablo Yayın Türü .....	17
Tablo 5.1.2 Bilimsel Araştırma Proje Sayısı .....	17
Mühendislik Fakültesi 2021 Yılı Performans Gösterge Tablosu .....	18

## **SUNUŞ (Harcama Yetkilisi)**

---

Mühendislik Fakültesi, 18 Nisan 2019 tarihli ve 30749 sayılı Resmi Gazete' de yayımlanan 968 sayılı Cumhurbaşkanlığı kararı ile Tarsus Üniversitesi'ne bağlı bir fakülte olarak kurulmuştur. Fakültemiz bünyesinde Makine Mühendisliği Bölümü, Endüstri Mühendisliği Bölümü, Bilgisayar Mühendisliği Bölümü, Elektrik-Elektronik Mühendisliği Bölümü ve İnşaat Mühendisliği Bölümü olmak üzere 5 bölüm bulunmaktadır.

Fakültemiz Takbaş Mahallesi Kartaltepe Mevkiinde bulunan Tarsus Üniversitesi Kampüsü içerisinde yer almakta olup, mühendislik alanında bilgi ve beceri düzeyi yüksek, çağın sorunlarına yenilikçi ve bilimsel çözümler üreten, liderlik özelliklerine ve sürekli yenilenme anlayışına sahip, girişimci, etik değerleri gözetilen ve toplumsal değerlere saygılı mühendisler yetiştirmeyi amaçlamaktadır.

Fakültemiz, mevcut imkânlarını sürekli iyileştirerek araştırmacı, girişimci, ekip çalışmasına yatkın, analiz ve sentez yeteneği gelişmiş, çevre bilincine ve toplumsal duyarlılığa sahip mühendisler ve bilim insanları yetiştirmek amacı ile çalışmalarına devam etmektedir.

**Prof. Dr. Uğur EŞME**

**Dekan**

## **I- GENEL BİLGİLER**

### **A- Misyon ve Vizyon**

#### **Misyon**

Mühendislik alanında bilgi ve beceri düzeyi yüksek, mesleki ve teknolojik gelişmeleri takip eden, analitik düşünme ve etkin iletişim becerilerine sahip, etik değerlere bağlı ve toplumsal değerlere saygılı mühendisler yetiştirmek.

Evrensel nitelikte bilgi ve teknoloji üretmek ve uygulamaya yönelik nitelikli araştırmalar yapmak.

#### **Vizyon**

Eğitim ve öğretimde uluslararası düzeyde kabul gören, uluslararası düzeyde araştırma ve geliştirme projeleri yürüten, geliştirdiği projelerle üniversite-sanayi işbirliğine katkı sunan, yenilikçi ve sürekli gelişen bir fakülte olmaktır.

### **B- Yetki, Görev ve Sorumluluklar**

Mühendislik Fakültesi, 18 Nisan 2019 tarihli ve 30749 sayılı Resmi Gazete' de yayımlanan 968 sayılı Cumhurbaşkanlığı kararı ile Tarsus Üniversitesine bağlı bir fakülte olarak kurulmuştur.

Fakültemizde iş ve işleyişler 2547 sayılı Yükseköğretim Kanunu ve ilgili yönetmeliklere göre yürütülmektedir.

2547 sayılı Yükseköğretim Kanununda "Fakülte: Yüksek düzeyde eğitim-öğretim, bilimsel araştırma ve yayın yapan; kendisine birimler bağlanabilen bir yükseköğretim kurumudur" şeklinde tanımlanmıştır.

Fakülte organları; dekan, fakülte kurulu ve fakülte yönetim kurulu şeklinde tanımlanmıştır.

#### **Dekan**

2547 Sayılı Kanun'un 16. Ve Üniversitelerde Akademik Teşkilat Yönetmeliği'nin 8/a maddesi gereğince verilen görev, yetki ve sorumlulukları yerine getirir.

Görev, yetki ve sorumlulukları:

- 1) Fakülte kurullarına başkanlık etmek, fakülte kurullarının kararlarını uygulamak ve fakülte birimleri arasında düzenli çalışmayı sağlamak,
- 2) Her öğretim yılı sonunda ve istendiğinde fakültenin genel durumu ve işleyişi hakkında rektöre rapor vermek,
- 3) Fakültenin ödenek ve kadro ihtiyaçlarını gerekçesi ile birlikte rektörlüğe bildirmek, fakülte bütçesi ile ilgili öneriyi fakülte yönetim kurulunun da görüşünü aldıktan sonra rektörlüğe sunmak,
- 4) Fakültenin birimleri ve her düzeydeki personeli üzerinde genel gözetim ve denetim görevini yapmak,

5) 2547 sayılı kanunla kendisine verilen diğler görevleri yapmaktır.

Fakültenin ve bağılı birimlerinin öğretim kapasitesinin rasyonel bir şekilde kullanılmasında ve geliştirilmesinde gerektiğı zaman güvenlik önlemlerinin alınmasında, öğrencilere gerekli sosyal hizmetlerin sağlanmasında, eğitim-öğretim, bilimsel araştırma ve yayın faaliyetlerinin düzenli bir şekilde yürütülmesinde, bütün faaliyetlerin gözetim ve denetiminin yapılmasında, takip ve kontrol edilmesinde ve sonuçlarının alınmasında rektöre karşı birinci derecede sorumludur.

### **Dekan Yardımcıları**

Dekan tarafından en çok üç yıl için atanır.

Görev, yetki ve sorumlulukları:

Dekana görevi başında olmadığı zamanlarda vekalet etmek, ilgili kanun ve yönetmeliklerle verilen diğler görevleri yapmaktır.

### **Fakülte Kurulu**

Fakülte kurulu, dekanın başkanlığında fakülteye bağılı bölümlerin başkanları ile varsa fakülteye bağılı enstitü ve yüksekokul müdürlerinden ve üç yıl için fakülteadaki profesörlerin kendi aralarından seçecekleri üç, doçentlerin kendi aralarından seçecekleri iki, doktor öğretim üyelerinin kendi aralarından seçecekleri bir öğretim üyesinden oluşur.

Fakülte kurulu normal olarak her yarıyıl başında ve sonunda toplanır.  
Dekan gerekli görüldüğü hallerde fakülte kurulunu toplantıya çağırır.

Görevleri:

Fakülte kurulu akademik bir organ olup aşağıdaki görevleri yapar:

- 1) Fakültenin, eğitim-öğretim, bilimsel araştırma ve yayım faaliyetleri ve bu faaliyetlerle ilgili esasları, plan, program ve eğitim-öğretim takvimini kararlaştırmak,
- 2) Fakülte yönetim kuruluna üye seçmek,
- 3) Bu kanunla verilen diğler görevleri yapmaktır.

### **Fakülte Yönetim Kurulu**

Fakülte yönetim kurulu, dekanın başkanlığında fakülte kurulunun üç yıl için seçeceği üç profesör, iki doçent ve bir doktor öğretim üyesinden oluşur.

Fakülte yönetim kurulu dekanın çağrısı üzerine toplanır.

Yönetim kurulu gerekli gördüğü hallerde geçici çalışma grupları, eğitim-öğretim koordinatörlükleri kurabilir ve bunların görevlerini düzenler.

Fakülte yönetim kurulu, idari faaliyetlerde dekana yardımcı bir organ olup aşağıdaki görevleri yapar:

- 1) Fakülte kurulunun kararları ile tespit ettiği esasların uygulanmasında dekana yardım etmek,
- 2) Fakültenin eğitim -öğretim, plan ve programları ile takvimin uygulanmasını sağlamak,
- 3) Fakültenin yatırım, program ve bütçe tasarısını hazırlamak,
- 4) Dekanın fakülte yönetimi ile ilgili getireceği bütün işlerde karar almak,
- 5) Öğrencilerin kabulü, ders intibakları ve çıkarılmaları ile eğitim -öğretim ve sınavlara ait işlemleri hakkında karar vermek,
- 6) Bu kanunla verilen diğer görevleri yapmaktır.

## C- İdareye İlişkin Bilgiler

### 1- Fiziksel Yapı

Mühendislik Fakültesi'nin fiziksel yapılanmasına henüz geçilmemiş olup, Teknoloji Fakültesi hizmet binası ortak olarak kullanılmaktadır.

#### 1.1- Eğitim Alanları

Ortak kullanılan eğitim alanları:

Tablo 1.1.1 Eğitim Alanları												
Kapasite	Derslik		Bilgisayar Lab.		Diğer Lab.		Atölye		Stüdyo		Toplam	
	Adet	Alan (m2)	Adet	Alan (m2)	Adet	Alan (m2)	Adet	Alan (m2)	Adet	Alan (m2)	Adet	Alan (m2)
0-25 Kişilik			1	70	3	174	1	143			4	387
26-50 Kişilik	6	360									9	360
40-80 Kişilik	1	120									1	120
<b>Toplam</b>	<b>7</b>	<b>480</b>	<b>1</b>	<b>70</b>	<b>3</b>	<b>174</b>	<b>1</b>	<b>143</b>			<b>14</b>	<b>867</b>

#### 1.2- Ofisler (Birimler tarafından hazırlanacaktır)

Ortak kullanılan ofisler:

Tablo 1.2.1 Personel Ofis Alanları		
Türü	Sayısı (Adet)	Alanı (m2)
Akademik Ofis	24	337
İdari Ofis	2	120
<b>Toplam</b>	<b>26</b>	<b>457</b>

#### 1.3- Sosyal Alanlar

Akademik birimler ile birlikte kullanılan sosyal alanlar: Sağlık Kültür Daire Başkanlığına bağlı sosyal alanlar diğer birimler ile ortak kullanılmaktadır.

#### 1.4- Arşiv/Depo

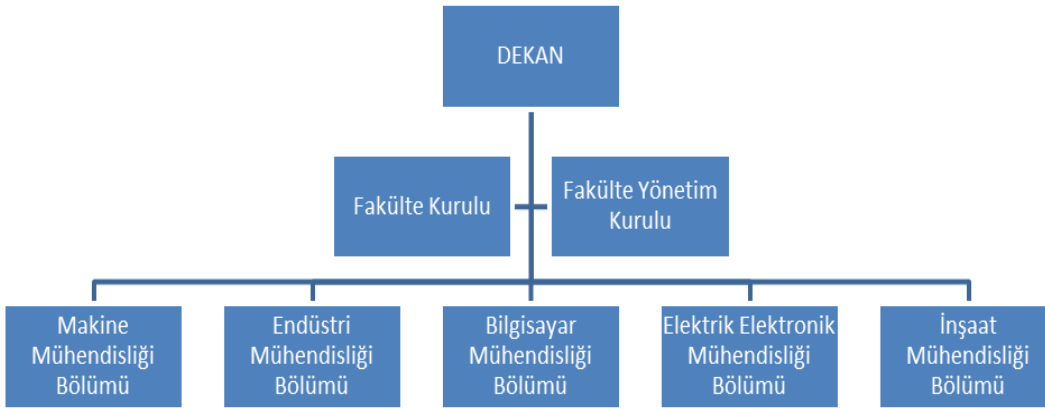
Ortak kullanılan arşiv ve depo alanları:

Tablo 1.4.1 Arşiv ve Depo Alanları		
Birim	Adet	Alan (m <sup>2</sup> )
Arşiv	1	72
Depo	3	210
<b>Toplam</b>	<b>4</b>	<b>282</b>

## 2- Örgüt Yapısı

Mühendislik Fakültesi Örgüt Yapısı: Fakültemizde akademik ve idari olmak üzere iki örgüt yapısı mevcuttur.

### Akademik Birimler Şeması



### İdari Birimler Şeması



## 3- Bilgi ve Teknolojik Kaynaklar

Fakültemizin öğrencilerimize ve kamuoyuna elektronik olarak tanıtımı, fakültemiz tarafından yapılan bilgilendirmeler, duyuru ve ders programlarının ilan edilmesi ve her türlü bilginin sunulması Tarsus Üniversitesi internet adresinde yer alan Fakültemize ait internet sayfasından



sağlanmaktadır. Öğrencilerimizin ders kayıtları internet üzerinden yapılmakta, sınav sonuçlarının öğretim elemanları tarafından duyurulması yine internet üzerinden gerçekleştirilmektedir.

### 3.1- Yazılımlar

Fakültemizin idari iş ve işlemleri e-kampüs bilgi sistemi üzerinden elektronik imza ile yapılmaktadır.

E-Kampüs bilgi sistemi üzerinde fakültemizce kullanılan; öğrenci bilgi sistemi, e-posta sistemi, performans bilgi sistemi yazılımları yer almaktadır.

Tablo 3.1.1 Birimimiz Tarafından Kullanılan Özel Yazılımlar			
Kullanılan Yazılım Programları	Sorumlu Birim/Kurum	Kullanıcı Birimler	Kullanım Alanları
e- Bütçe	Maliye Bakanlığı	Mühendislik Fakültesi	Bütçe hazırlama ve işlemleri ile Muhasebe İşlem Fişi ve Ödeme Emri Belgesi Düzenlemesi
Öğrenci İşleri Programı	Tarsus Üniversitesi	Mühendislik Fakültesi	Öğrenciler ve Akademik Personel
Taşınır İşlem Programı	Maliye Bakanlığı	Mühendislik Fakültesi	Taşınır İşlem Fişi
Sosyal Güvenlik Kurumu	Çalışma ve Sosyal Güvenlik bakanlığı	Mühendislik Fakültesi	e bildirge-işe giriş-çıkış
Harcama Yönetim Sistemi	Maliye Bakanlığı	Mühendislik Fakültesi	Tahakkuk Evrakları
Elektronik İmza Sistemi	Tarsus Üniversitesi	Mühendislik Fakültesi	Tüm Yazışmalar
E-Kampüs yazılım	Tarsus Üniversitesi	Mühendislik Fakültesi	Personel Takip, Performans Bilgi Sistemi

### 3.2- Bilgisayarlar

Fakültemiz bilgisayar sayısı aşağıdaki tabloda belirtilmiştir.

Tablo 3.2.1. Diğer Bilgisayar Kaynakları					
Cinsi	Eğitim Amaçlı (Adet)	Araştırma Amaçlı (Adet)	Sağlık Amaçlı (Adet)	İdari Amaçlı (Adet)	Toplam
Masa Üstü Bilgisayar	36			97	133
Taşınabilir Bilgisayar	18	-	-	-	18

Taşınabilir Tablet	28	-	-	-	28
--------------------	----	---	---	---	----

### 3.3- Kütüphane Kaynakları

Mühendislik fakültesi bünyesinde kurulu bir kütüphane olmayıp, üniversitemiz yerleşkesinde bulunan kütüphane hizmetlerinden yararlanılmaktadır.

### 3.4- Diğer Bilgi ve Teknolojik Kaynaklar

Tablo 3.4.1. Diğer Bilgi ve Teknolojik Kaynaklar					
Cinsi	Eğitim Amaçlı (Adet)	Araştırma Amaçlı (Adet)	Sağlık Amaçlı (Adet)	İdari Amaçlı (Adet)	Toplam
Projeksiyon	22	2		2	26
Tepegöz/ Doküman Kamerası	-	-	-	-	
Barkod Okuyucu ve Optik Okuyucular	-	-	-	1	1
Fotokopi Makinesi	-	-	-	2	1
Fotoğraf Makinesi	-	1	-	-	1
Kameralar	-	2	-	-	2
Tarayıcılar	-	-	-	3	3
Mikroskoplar	-	2	-	-	2
Barkod Yazıcı ve Okuyucuları	-	-	-	1	1
Sabit Telefon	-	-	-	51	51
Telsiz Telefon	-	-	-	1	1
Diğer Bilgisayarlar(İş İstasyonu)	-	4	-	-	4
İnternet Kamerası	40	-	-	-	40
Taşınabilir Sabit Hard Disk	-	15	-	1	16
İnce İstemci Bilgisayar	-	-	-	1	1

## 4- İnsan Kaynakları

### 4.1- Akademik Personel

<b>Tablo 4.1. Akademik Personel</b>					
Unvan	Kadroların Doluluk Oranına Göre			Kadroların İstihdam Şekline Göre	
	Dolu	Boş	Toplam	Tam Zamanlı	Yarı Zamanlı
Profesör	8	-	8	8	-
Doçent	10	-	10	10	-
Doktor Öğretim Üyesi	18	-	18	18	-
Araştırma Görevlisi	11	-	11	11	-
<b>Toplam</b>	<b>47</b>	<b>-</b>	<b>47</b>	<b>47</b>	<b>-</b>

#### 4.2- Yabancı Uyruklu Akademik Personel

<b>Tablo 4.2 Yabancı Uyruklu Öğretim Elemanları</b>		
	Geldiği Ülke	Çalıştığı Bölüm
Profesör	-	-
Doçent	-	-
Doktor Öğretim Üyesi	Hindistan	Mühendislik Temel Bilimleri
Araştırma Görevlisi	-	-
<b>Toplam</b>	<b>1</b>	

#### 4.3- Diğer Üniversitede Görevlendirilen Akademik Personel

<b>Tablo 4.3 Diğer Üniv. Görevlendirilen Akademik Personel</b>		
	Bağlı Olduğu Bölüm	Görevlendirildiği Üniversite
Araştırma Görevlisi	Makine Mühendisliği	Sakarya Uygulamalı Bilimler Üniversitesi
Araştırma Görevlisi	Bilgisayar Mühendisliği	Fırat Üniversitesi
<b>Toplam</b>	<b>2</b>	

#### 4.4- Sözleşmeli Akademik Personel

Tablo 4.4 Sözleşmeli Akademik Personel	
Dr. Öğretim Üyesi	1
Toplam	1

#### 4.5- Akademik Personelin Yaş İtibarı ile Dağılımı

Tablo 4.5 Akademik Personel Yaş İtibariyle Dağılımı						
	21-25 Yaş	26-30 Yaş	31-35 Yaş	36-40 Yaş	41-50 Yaş	51- Üzeri
Kişi Sayısı	-	11	10	7	15	4
Yüzde	-	% 23,40	% 21,28	% 14,90	%31,91	% 8,51

#### 4.6- İdari Personel

Fakültemizde idari personel bulunmamaktadır.

#### 5- Sunulan Hizmetler

##### 5.1.Eğitim Hizmetleri

Tablo 5.1.1. Öğrenci Sayıları									
Teknoloji Fakültesi	I. Öğretim			II. Öğretim			Toplam		Genel Toplam
	E	K	Top.	E	K	Top.	E	K	
Mühendislik Fakültesi	95	46	141	-	-	-	95	46	141
Toplam	95	46	141	-	-	-	95	46	141

##### 5.1.2- Yabancı Dil Hazırlık Sınıfı Öğrenci Sayıları

Tablo 5.1.2 Yabancı Dil eğitimi Gören Hazırlık sınıfı Öğrencileri ve Toplam Sayısına Oranı								
Birim Adı	I. Öğretim			II. Öğretim			Toplam	Yüzde
	E	K	Top.	E	K	Top.	Sayı	
Mühendislik Fakültesi	67	35	102	-	-	-	102	%
Toplam	67	35	102	-	-	-	102	%

### 5.1.3 Öğrenci Kontenjanları

Tablo 5.1.3 Öğrenci Kontenjanları ve Doluluk Oranları				
Birimin Adı	ÖSS Kontenjanı	ÖSS Sonucu Yerleşen	Boş Kalan	Doluluk Oranı
Mühendislik Fakültesi	166	118	48	% 71,08
<b>Toplam</b>	166	118	48	% 71,08

### 5.2-İdari Hizmetler

Fakültemiz bölümlerine 2021 mali yılı içerisinde akademik kadroların aktarılması gerçekleştirilmiştir. Personelinin izin, maaş ve yolluk işlemleri, terfi takip işlemleri, akademik personelin ek ders ücreti ödemeleri, fakülte ve yönetim kurulu kararlarının alınması, bölümlerde yürütülen iş ve işlemler, taşınır kayıtlarının tutulması ve takibi, döner sermaye kapsamında yapılan iş ve işlemlerin takibi ve ödemeleri, fakülte bünyesinde açılan yüksek lisans ve doktora programlarının iş ve işlemleri yapılmaktadır.

### 5.3-Diğer Hizmetler

Fakültemizde, döner sermaye kapsamında kamuoyuna açık araçların motor ve şase numaralarının tespiti, okunamayan numaraların okunur hale getirilmesi gibi gelir getirici faaliyetler bulunmaktadır.

## 6- Yönetim ve İç Kontrol Sistemi

### 6.1 Ön Mali Kontrol

Hesap verme sorumluluğu ile ilgili, 5018 Sayılı Kanunun 8. maddesinde; "MADDE 8.- Her türlü kamu kaynağının elde edilmesi ve kullanılmasında görevli ve yetkili olanlar, kaynakların etkili, ekonomik, verimli ve hukuka uygun olarak elde edilmesinden, kullanılmasından, muhasebeleştirilmesinden, raporlanmasından ve kötüye kullanılmaması için gerekli önlemlerin alınmasından sorumludur ve yetkili kılınmış mercilere hesap vermek zorundadır." hükmü mevcuttur.

Harcama yetkilileri, harcama talimatlarının bütçe ilke ve esaslarına, kanun, tüzük ve yönetmelikler ile diğer mevzuata uygun olmasından, ödeneklerin etkili, ekonomik ve verimli kullanılmasından ve bu kanun çerçevesinde yapmaları gereken diğer işlemlerden sorumludur. Harcama yetkilileri, yardımcıları veya hiyerarşik olarak kendisine en yakın üst kademe yöneticileri arasından bir veya daha fazla sayıda gerçekleştirme görevlisini ödeme emri belgesi düzenlemekle görevlendirir. Ödeme emri belgesini düzenlemekle görevlendirilen gerçekleştirme görevlileri, ödeme emri belgesi ve eki belgeler üzerinde ön malî kontrol yaparlar. Bu gerçekleştirme

görevlileri tarafından yapılan kontrol sonucunda, ödeme emri belgesi üzerine "Kontrol edilmiş ve uygun görülmüştür" şerhi düşülerek imzalanır.

## 6.2 İç Kontrol Sistemi

İç denetim, 5018 sayılı kanuna istinaden; kamu idaresinin çalışmalarına değer katmak ve geliştirmek için kaynakların ekonomiklik, etkililik ve verimlilik esaslarına göre yönetilip yönetilmediğini değerlendirmek ve rehberlik yapmak amacıyla yapılan bağımsız ve nesnel güvence sağlayan danışmanlık faaliyetidir. Bu faaliyetler, idarelerin yönetim ve kontrol yapıları ile mali işlemlerinin risk yönetimi, yönetim ve kontrol süreçlerinin etkinliğini değerlendirmek ve geliştirmek yönünde sistematik, sürekli ve disiplinli bir yaklaşımla ve genel kabul görmüş standartlara uygun olarak gerçekleştirilir.

## II- AMAÇ VE HEDEFLER

### A. İdarenin ve Hedefleri (Mühendislik Fakültesi Performans Göstergeleri)

Mühendislik Fakültesi Performans Göstergeleri	
STRATEJİK AMAÇLAR	STRATEJİK HEDEFLER
Stratejik Amaç 1: Eğitim-öğretimin kalitesini artırmak ve sürekli iyileştirmek	PG1.1.1 Müfredat geliştirme konusunda paydaşlarla yapılan toplantı sayısı
	PG1.1.2 Müfredatı güncellenen program sayısı
	PG1.1.3 Akredite olan program sayısı
	PG1.2.1 Projeksiyon, internet bağlantısı vb. donanımlara sahip derslik sayısı
	PG1.2.2 Öğrenci devamsızlık oranı
	PG1.2.3 Öğretim elemanı değerlendirme anketi ortalaması (öğrenci değerlendirmeleri) (%)
	PG1.2.4 Öğretim elemanları için eğitim becerilerini geliştirmeye yönelik düzenlenen etkinlik sayısı
	PG1.2.5 Eğitim becerilerini geliştirme eğitimi alan öğretim elemanı sayısı
Stratejik Amaç 2: Özgün değer katan bilimsel araştırmaların niteliğini ve niceliğini artırmak	PG2.1.1 Öğretim üyesi başına düşen SCI, SCI-Expanded, SSCI, AHCI indekslerindeki dergilerde basılan makale ve derleme sayısı
	PG2.1.2 Öğretim üyesi başına düşen SCI, SCI-Expanded, SSCI, AHCI indeksleri dışındaki dergilerde basılan makale ve derleme sayısı
	PG2.1.3 Bilimsel yayın puanı
	PG2.1.4 Öğretim üyesi başına düşen SCI, SCI-Expanded, SSCI, AHCI indekslerindeki dergilerden yapılan atıf sayısı
	PG2.1.5 Öğretim üyesi başına düşen SCI, SCI-Expanded, SSCI, AHCI indeksleri dışındaki dergilerden yapılan atıf sayısı

	PG2.4.1 Yurt dışı araştırma faaliyetlerine (konferans, eğitim, proje vb.) katılan öğretim elamanı sayısı
	PG2.4.2 Yurt içi araştırma faaliyetlerine (konferans, eğitim, proje vb.) katılan öğretim elamanı sayısı
	PG2.4.3 Araştırma kültürünün geliştirilmesine yönelik düzenlenen etkinlik (eğitim, seminer vb.) sayısı
	PG2.4.4 Araştırma kültürünün geliştirilmesine yönelik düzenlenen etkinliklere katılan (eğitim, seminer vb.) öğretim elemanı sayısı
Stratejik Amaç 3: Girişimcilik ve yenilikçilik kültürünü geliştirerek üretilen bilgi ve teknolojinin üretime dönüşmesini sağlamak	PG3.1.1 Üniversite-özel sektör işbirliğinde gerçekleştirilen Ar-Ge proje veya protokol sayısı
	PG3.1.2 İşbirliğini artırmaya yönelik, özel sektör işletmelerine yapılan ziyaret sayısı
	PG3.1.3 Özel sektör işletmelerine yapılan danışmanlık sayısı
	PG3.2.1 Öğrencilere yönelik düzenlenen kariyer günleri (fuar, davetli konuşmacıların katıldığı toplantı vb.) sayısı
	PG3.2.2 Öğrencilere yönelik düzenlenen girişimcilik temalı teknik gezi sayısı
	PG3.2.3 Girişimcilik ve yenilikçilik konularında düzenlenen etkinlik (eğitim, seminer vb.) sayısı
Stratejik Amaç 4: Kurumsal kapasiteyi ve işleyişi geliştirmek	PG4.2.1 Akademik personel sayısı
	PG4.2.2 Öğretim üyesi başına düşen öğretim üyesi atama ve yükseltme ölçütleri puanı
	PG4.2.3 Lisansüstü, Lisans ve ön lisans mezunu idari personelin, toplam idari personele oranı
	PG4.2.4 Düzenlenen kişisel ve mesleki gelişim etkinliklerinin (eğitim, seminer vb.) sayısı
	PG4.2.5 Düzenlenen kişisel ve mesleki gelişim etkinliklerine katılan personel sayısı

## B. Temel Politikalar ve Öncelikler

Fakültemizce Üniversitemizin Stratejik Planı kapsamında değerlendirmeye alınan; 2020-2022 Orta Vadeli Program, 2018-2022 Yükseköğretimde Uluslararasılaşma Strateji Belgesi, 2003-2023 Ulusal Bilim ve Teknoloji Politikaları Strateji Belgesi ve 2014-2023 Çukurova Bölge Planı belgeleri ve Üniversitemiz Kalite Politikası doğrultusunda önceliklerimiz;

- Hesap verebilirlik, performans odaklılık, ihtisaslaşma ve çeşitlilik ilkeleri çerçevesinde kalite odaklı olmak.
- Üniversitede, kalite güvencesi sistemleri ağını oluşturmak ve yaygınlaştırmak.
- Üniversitede kalite güvencesine ilişkin farkındalığı artırmak ve kalite kültürünü yaygınlaştırmak ve içselleştirilmesini sağlamak.
- Eğitim-öğretim, araştırma ve topluma hizmet süreçlerini kalite odaklı sürekli iyileştirmek.

## III- FAALİYETLERE İLİŞKİN BİLGİ VE DEĞERLENDİRMELER

## A- Mali Bilgiler

### 1- Bütçe Uygulama Sonuçları

#### 1.1- Bütçe Giderleri

Fakültemiz 2021 yılı içerisinde, yüklenmiş olduğu görev ve sorumlulukları yerine getirebilmek için, aşağıdaki tabloda fonksiyonel kodlar itibariyle belirtilen harcamaları gerçekleştirmiştir.

Tablo A.1. 2021 Yılı Mali Bilgiler			
	2021 BÜTÇE BAŞLANGIÇ ÖDENEĞİ	2021 GERÇEKLEŞME TOPLAMI	GERÇEK. ORANI
	TL	TL	%
BÜTÇE GİDERLERİ TOPLAMI	6.352.600,00	6.344.362,68	% 99,98
01 - PERSONEL GİDERLERİ	5.547.000,00	5.545.990,13	% 99,99
02 - SOSYAL GÜVENLİK KURUMLARINA DEVLET PRİMİ GİDERLERİ	818.000,00	766.622,17	% 93
03 - MAL VE HİZMET ALIM GİDERLERİ	37.600,00	31.750,38	% 85

### 2- Temel Mali Tablolara İlişkin Açıklamalar

Bu bölümde yer alacak mali tablomuz bulunmamaktadır.

### 3- Mali Denetim Sonuçları

2021 Yılı Mali Faaliyet yılında denetim yapılmamıştır.

## B- Performans Bilgileri

Üniversitemiz 2020-2024 yıllarını kapsayan Stratejik Planında yer alan stratejik amaçları doğrultusunda;

**Stratejik Amaç 1** Eğitim-öğretim kalitesini artırmak ve sürekli iyileştirmek amacı altında yer alan hedeflerin performans göstergeleri doğrultusunda performans hedefimiz %83,25 oranında gerçekleştirilmiştir.

**Stratejik Amaç 2** Özgün değer katan bilimsel araştırmaların niteliğini ve niceliğini artırmak amacı altında yer alan hedeflerin performans göstergeleri doğrultusunda hedefimiz bulunmamaktadır.



**Stratejik Amaç 3** Girişimcilik ve yenilikçilik kültürünün geliştirilerek bilgi ve teknolojinin üretime dönüşmesini sağlamak amacı altında yer alan hedeflerin performans göstergeleri doğrultusunda performans hedefimiz % 75 oranında gerçekleştirilmiştir.

**Stratejik Amaç 4** Kurumsal kapasiteyi ve işleyişi geliştirmek amacı altında yer alan hedeflerin performans göstergeleri doğrultusunda performans hedefimiz %100 oranında gerçekleştirilmiştir.

**Stratejik Amaç 5** Üniversitenin sosyal, kültürel ve sportif etkinliğini geliştirmek ve toplumsal katkısını arttırmak amacı altında yer alan hedeflerin performans göstergeleri doğrultusunda performans hedefimiz bulunmamaktadır.

## 1. Faaliyet ve Proje Bilgileri

### 1.2 Faaliyet Bilgileri

Fakültemizce 2021 yılında faaliyet türü kapsamında belirtilen faaliyetlerden gerçekleştirilen olmamıştır.

### 1.3 Yayınlar ile İlgili Faaliyet Bilgileri

Tablo Yayın Türü	SAYISI
Uluslararası Makale	108
Ulusal Makale	24
ULAKBİM TR Dizin Tarafından Yayımlanan Makale	28
Ulusal Bildiri	-
Kitap	-

### 1.4 Proje Bilgileri

Tablo 5.1.2 Bilimsel Araştırma Proje Sayısı					
PROJELER	2021				
	Önceki Yılda Devreden Proje	Yıl İçinde Eklenen Proje	Toplam	Yıl İçinde Tamamlanan Proje	Toplam Ödenek TL

TÜBİTAK	5	6	11		2.335,700,00
BAP	-	18	18		
TOPLAM	-	24	29		

### 3- Performans Sonuçlarının Tablosu

Üniversitemiz, 2020-2024 Stratejik Planı kapsamında Fakültemizce üniversitenin hedefleri içerisinde yer alan performans göstergelerinden gerçekleştirilen sonuçlar tablosu aşağıda belirtilmiştir.

Mühendislik Fakültesi 2021 Yılı Performans Gösterge Tablosu			
AİT OLDUĞU DÖNEM	AMACI	PERFORMANS HEDEFİ	Birim Gerçekleştirme
2020-2024 Stratejik Plan Dönemi	Eğitim-öğretimin kalitesini artırmak ve sürekli iyileştirmek	PG1.1.2 Müfredatı güncellenen program sayısı	-
		PG1.1.2 Müfredatı güncellenen program sayısı	3
		PG1.2.1 Projeksiyon, internet bağlantısı vb. donanımlara sahip derslik sayısı	7
		PG1.2.2 Öğrenci devamsızlık oranı,	0
		PG1.2.5 Eğitim becerilerini geliştirme eğitimi alan öğretim elemanı sayısı	-
		PG2.1.1 Öğretim üyesi başına düşen SCI, SCI-Expanded, SSCI, AHCI indekslerindeki dergilerde basılan makale ve derleme sayısı	45
		PG2.1.2 Öğretim üyesi başına düşen SCI, SCI-Expanded, SSCI, AHCI indeksleri dışındaki dergilerde basılan makale ve derleme sayısı	24
		PG2.1.4 Öğretim üyesi başına düşen SCI, SCI-Expanded, SSCI, AHCI indekslerindeki dergilerden yapılan atıf sayısı	789
		PG2.1.5 Öğretim üyesi başına düşen SCI, SCI-Expanded, SSCI, AHCI indeksleri dışındaki dergilerden yapılan atıf sayısı	173
2020-2024 Stratejik Plan Dönemi	Girişimcilik ve yenilikçilik kültürünü geliştirerek üretilen bilgi ve teknolojinin üretime dönüşmesini sağlamak	PG2.4.1 Yurt dışı araştırma faaliyetlerine (konferans, eğitim, proje vb.) katılan öğretim elemanı sayısı	1
		PG2.4.2 Yurt içi araştırma faaliyetlerine (konferans, eğitim, proje vb.) katılan öğretim elemanı sayısı	2
		PG2.4.3 Araştırma kültürünün geliştirilmesine yönelik düzenlenen etkinlik (eğitim, seminer vb.) sayısı	2
		PG2.4.4 Araştırma kültürünün geliştirilmesine yönelik düzenlenen etkinliklere katılan (eğitim, seminer vb.) öğretim elemanı sayısı	5
2020-2024 Stratejik Plan Dönemi	Kurumsal kapasiteyi ve işleyişi geliştirmek	PG3.1.2 İşbirliğini artırmaya yönelik, özel sektör işletmelerine yapılan ziyaret sayısı	32
		PG3.1.3 Özel sektör işletmelerine yapılan danışmanlık sayısı	2
		PG3.2.1 Öğrencilere yönelik düzenlenen kariyer günleri (fuvar, davetli konuşmacıların katıldığı toplantı vb.) sayısı,	5

		PG3.2.3 Girişimcilik ve yenilikçilik konularında düzenlenen etkinlik (eğitim, seminer vb.) sayısı	4
2020-2024 Stratejik Plan Dönemi	Özgün değer katan bilimsel araştırmaların niteliğini ve niceliğini artırmak	PG4.2.1 Akademik personel sayısı,	50
		PG4.2.2 Öğretim üyesi başına düşen öğretim üyesi atama ve yükseltme ölçütleri puanı,	-
		PG4.2.5 Düzenlenen kişisel ve mesleki gelişim etkinliklerine katılan personel sayısı	-

## IV- KURUMSAL KABİLİYET ve KAPASİTENİN DEĞERLENDİRİLMESİ

### A- Üstünlükler

Fakültemizin üstün olduğu noktalar:

- Akademik personelimizin deneyim ve niteliği,
- Akademik personelin sanayi ile işbirliği içerisinde olması,
- Yapılan akademik çalışmaların üniversitemiz yönetimince teşvik edilmesi ve desteklenmesi,
- Proje alanlarının çeşitliliği,
- Bilgisayar laboratuvarı ve yazılım imkânlarının giderek artması,
- Nitelikli araştırma görevlisi kadrosu,
- %30 oranında İngilizce eğitim verilmesi,
- Güncel müfredat ve ders içerikleri,
- Öğrenci ve akademisyen ilişkilerinin kuvvetli olması ve öğrenci odaklı yaklaşımın egemen olması,
- Kütüphane hizmetleri kapsamında birçok veri tabanına öğretim elemanları ve öğrencilerin erişim imkânı bulunması,
- Kütüphane hizmetlerinin gelişmesi ve kaynak sayısının giderek artması.

### B- Zayıflıklar

Fakültemizin zayıf olduğu noktalar:

- Mühendislik Fakültesi hizmet binasının bulunmaması,
- Eğitim-öğretime yönelik laboratuvarların donanım ve materyal açısından istenen düzeye ulaşmamış olması,
- Öğrencilerimize yönelik sosyal ve sportif alanların yeterli düzeyde olmaması,
- Akademik ve idari personele ait fiziki alanların yetersizliği,
- Yapılmakta olan fakültemizde eğitim-öğretim faaliyetlerini sürdürmek için yeterli sayıda akademik ve idari personel bulunmaması,
- Fakülte bünyesinde kurulmuş olan bölümlerin, makine mühendisliği bölümü haricinde eğitim-öğretime başlamamış olması,
- Aktif bölümlerin öğrenci sayısı azlığı,

- Covid-19 pandemisi sebebiyle eğitim-öğretimin uzaktan çevrim içi şekilde gerçekleştirilmesi,
- Kurumsallaşmanın yeterince gelişmemesi.

## **C - Değerlendirme**

Fakültemize ait zayıf yönler yalnızca fakültemize özgü olmayıp üniversitemizin tümünü ilgilendirmektedir. Üniversite üst yönetiminin vizyonu ve desteğiyle fakültemize ait zayıf yönlerin hızlı şekilde giderileceği değerlendirilmektedir. 2021 yılı içerisinde Mühendislik Fakültesi binasının inşaatının başlayacak olması ve bu binanın tamamlanmasıyla birlikte öğrencilerimiz, akademik ve idari personelimiz modern fiziki alanlara sahip olacaktır. Öğretim elemanlarımızın gerçekleştirecekleri ulusal ve uluslararası projeler ile fakültemizin araştırma ve laboratuvar altyapısı güçlenecek, bu durum lisans ve lisansüstü düzeyde nitelikli öğrenciler yetiştirilmesine katkı sağlayacaktır.

## **V- ÖNERİ VE TEDBİRLER**

Fakültemizin zayıf yönlerinin azaltılması ve üstün olduğu noktaların sayısının artırılması amacıyla, üniversitemiz stratejik planı, fakültemiz vizyon ve misyonu doğrultusunda çalışmalar gerçekleştirilmektedir. Fakültemiz, üniversitemiz proje ofisi ile koordineli bir şekilde Çukurova Bölgesi'nde faaliyet gösteren sanayi kuruluşları ile ortak proje ve çalışmaların gerçekleştirilmesine önem vermektedir. Bu sayede üniversite-sanayi işbirliği geliştirilecektir. 2020-2021 faaliyet yılında Makine Mühendisliği Bölümü eğitim-öğretime başlamış, 2021-2022 eğitim-öğretim döneminde Bilgisayar Mühendisliği, Elektrik-Elektronik Mühendisliği ve Endüstri Mühendisliği bölümlerinde de öğrenci alımı gerçekleştirilmiştir.

## İÇ KONTROL GÜVENCE BEYANI

Harcama yetkilisi olarak yetkim dahilinde;

Bu raporda yer alan bilgilerin güvenilir, tam ve doğru olduğunu beyan ederim.

Bu raporda açıklanan faaliyetler için idare bütçesinden harcama birimimize tahsis edilmiş kaynakların etkili, ekonomik ve verimli bir şekilde kullanıldığını, görev ve yetki alanım çerçevesinde iç kontrol sisteminin idari ve mali kararlar ile bunlara ilişkin işlemlerin yasallık ve düzenliliği hususunda yeterli güvenceyi sağladığını ve harcama birimimizde süreç kontrolünün etkin olarak uygulandığını bildiririm.

Bu güvence, harcama yetkilisi olarak sahip olduğum bilgi ve değerlendirmeler, iç kontroller, iç denetçi raporları ile Sayıştay raporları gibi bilgim dahilindeki hususlara dayanmaktadır.[\[7\]](#)

Burada raporlanmayan, idarenin menfaatlerine zarar veren herhangi bir husus hakkında bilgim olmadığını beyan ederim. (31/01/2022)

Prof. Dr. Uğur EŞME

Dekan